

Bialetti Moka Elettrika

Uputstvo za upotrebu - prevod sa italijanskog



Srpsko uputstvo

Prevod je napravljen prema italijanskom delu originalnog uputstva.

Sadržaj

1. Uvod	3
2. Upozorenja	4
3. Saveti	10
4. Opis proizvoda	11
5. Uputstvo za upotrebu	12
6. Čišćenje i održavanje	15
7. Odlaganje	16
8. Garancija	17

Ed. 06/2020

Bialetti Industrie S.p.A. - Via Fogliano 1, 25030 Coccaglio (BS), Italy

www.bialetti.com

Pronađite najbliži servisni centar na www.bialetti.com u odeljku Store Locator (samo za Italiju).

1. Uvod

Italijanski ritual kafe

Godine 1933, izumom Moka Express kafetijere, Bialetti je promenio način pripreme kafe na italijanski način, tumačeći njegovu kreativnost, kulturu i strast. Kafetijera Elettrica je njena električna verzija, sposobna da radi na mrežnom naponu od 110 V i 240 V.

Izjava o usaglašenosti

Proizvođač izjavljuje, pod sopstvenom odgovornošću, da je uređaj na koji se odnosi ovo uputstvo za upotrebu u skladu sa zahtevima CE direktive za uređaje namenjene kućnoj upotrebi. Takođe se izjavljuje da je usaglašen sa propisima koji se odnose na ograničavanje radio-električnih smetnji.

Radi poboljšanja proizvoda zbog proizvodnih potreba, proizvođač zadržava pravo da izvrši tehnološke, estetske i dimenzione izmene bez obaveze prethodnog obaveštavanja.

Regulatorne informacije

Uređaj opisan u ovom uputstvu usklađen je sa direktivama 2014/35/EU; 2014/30/EU; Uredbom (EZ) br. 1935/2004 i Uredbom (EZ) br. 2023/2006.

Ušteda energije

Ovaj uređaj je projektovan u skladu sa evropskim direktivama CE 1275/2008 i 2009/125/CE koje se odnose na zahteve režima uštede energije.

Uređaj ima funkciju stand-by režima koja se aktivira 10 minuta nakon uključivanja uređaja. Uređaj se isključuje, a potrošnja energije u tom stanju manja je od 0,5 W.

Da biste ponovo aktivirali aparat, potrebno je ponovo pritisnuti dugme za uključivanje/isključivanje.

APARAT AUTOMATSKI ULAZI U STAND-BY REŽIM POSLE 10 MINUTA, ČAK I AKO NIJE PRIPREMLJENA NIJEDNA KAFA.

2. Upozorenja

OPŠTA UPOZORENJA

Pažljivo pročitajte upozorenja sadržana u ovom uputstvu, jer pružaju važne informacije o bezbednosti instalacije, upotrebe i održavanja. Sačuvajte ovo uputstvo za svaku narednu konsultaciju.

OVAJ UREĐAJ JE NAMENJEN ZA KUĆNU ILI SLIČNU UPOTREBU, KAO NA PRIMER:

- kuhinjski prostori u prodavnicama, kancelarijama i drugim radnim okruženjima;
- seoska domaćinstva, bed and breakfast i slični objekti;
- hoteli, moteli i druga stambena okruženja - samo za upotrebu gostiju.

IZBEGAVAJTE PROSIPANJE TEČNOSTI PO KONEKTORU.

OVAJ UREĐAJ MOGU KORISTITI DECA UZRASTA OD 8 GODINA I STARIJA, KAO I OSOBE SA SMANJENIM FIZIČKIM, SENZORNIM ILI MENTALNIM SPOSOBNOSTIMA, ILI OSOBE BEZ ISKUSTVA I ZNANJA, POD USLOVOM DA SU PAŽLJIVO NADGLEDANE I UPUĆENE U BEZBEDNU UPOTREBU UREĐAJA I DA SU SVESNE POVEZANIH RIZIKA.

2. Upozorenja

NE DODIRUJTE VRUĆE POVRŠINE KAFETIJERE: POVRŠINE SE MOGU ZAGREVATI. ZA RUKOVANJE KAFETIJEROM KORISTITE DRŠKU I RUČICU NA POKLOPCU.

NIKADA NE POTAPAJTE UREĐAJ ILI NJEGOVE DELOVE U VODU.

AKO JE KABL ZA NAPAJANJE OVOG UREĐAJA OŠTEĆEN, SME GA ZAMENITI ISKLJUČIVO SERVISNI CENTAR OVLAŠĆEN OD STRANE PROIZVOĐAČA, JER SU ZA TO POTREBNI SPECIJALNI ALATI.

TOKOM UPOTREBE ZATVORITE POKLOPAC KAFETIJERE.

TOKOM ISTICANJA NAPITKA OBRATITE PAŽNJU NA MOGUĆE PRSKANJE VRUĆE TEČNOSTI.

NE KORISTITE UREĐAJ BEZ VODE U DONJEM DELU - KOTLU.

NE KORISTITE DRUGE TEČNOSTI U KOTLU ILI U GORNJEM DELU: KAFETIJERA SME DA RADI SAMO SA VODOM.

2. Upozorenja

NAKON UPOTREBE NE OTVARAJTE KAFETIJERU DOK SE POTPUNO NE OHLADI.

UREĐAJ SE NE SME POTAPATI.

POVRŠINA GREJNOG ELEMENTA OSTAJE TOPLA I NAKON UPOTREBE.

OVAJ UREĐAJ JE NAMENJEN ZA PRIPREMU BIALETTI MOKA KAFE I SAMO ZA TO SME DA SE KORISTI. SVAKA DRUGA UPOTREBA SMATRA SE NEPRAVILNOM I OPASNOM. PROIZVOĐAČ NE MOŽE BITI ODGOVORAN ZA EVENTUALNU ŠTETU NASTALU USLED NEPRAVILNE, POGREŠNE I NERAZUMNE UPOTREBE.

- Ova kafetijera je namenjena isključivo za upotrebu sa vodom i mlevenom kafom za Moku u domaćinstvu: ne koristite druge proizvode, na primer ječam, kakao, ekstrakte kafe, čaj, kafu za perkolatore ili espresso aparate. Proverite da mlaz pare nije usmeren ka korisniku.
- Uređaj je projektovan za unutrašnju upotrebu. Ne ostavljajte ga izloženog atmosferskim uticajima, kao što su kiša, sunce i slično.

2. Upozorenja

- Nakon uklanjanja ambalaže i pre svake upotrebe proverite mehaničku celovitost uređaja i svih dodataka. Omotač i utikač kabla za napajanje ne smeju imati pukotine ili oštećenja. Ako primetite navedeno, nemojte koristiti uređaj, odmah izvucite utikač iz utičnice i odnesite ga u ovlašćeni servisni centar radi potrebnih provera.
- Elementi ambalaže, kao što su plastične kese, ekspanzirani polistiren, ekseri i slično, ne smeju se ostavljati na dohvata dece jer mogu predstavljati izvor opasnosti.
- Postavite uređaj na ravnu, pravilnu i stabilnu površinu. Ne postavljajte uređaj pored ili na tople površine, kao što su radijatori, ploče za kuvanje, plamen i slično.
- Ne postavljajte uređaj dok radi uz zidove ili ispod policca, stolova i sličnog.
- Ostavite najmanje 20 cm prostora oko uređaja i 50 cm iznad uređaja.
- Pre povezivanja uređaja proverite da li podaci na nazivnoj pločici odgovaraju električnoj mreži. Pločica se nalazi na dnu tela uređaja.

2. Upozorenja

- Uopšteno se ne preporučuje upotreba adaptera, višestrukih utičnica i/ili produžnih kablova. Ako je njihova upotreba neophodna, koristite samo jednostavne ili višestruke adaptere i produžne kablove koji su u skladu sa važećim bezbednosnim propisima, vodeći računa da ne prekoračite dozvoljeno opterećenje označeno na adapteru i produžnom kablju, kao ni maksimalnu snagu označenu na višestrukome adapteru.
- Ne ostavljajte uređaj bespotrebno priključen. Izvucite utikač iz mreže kada se uređaj ne koristi.
- Ako uređaj nećete koristiti duži vremenski period, ispraznite rezervoar za vodu.

PREPORUČUJEMO DA SE UREĐAJ NAPAJA PREKO DIFERENCIJALNE SKLOPKE SA MAKSIMALNOM STRUJOM AKTIVIRANJA OD 30 mA.

IZBEGAVAJTE ISKLJUČIVANJE UREĐAJA POVLAČENJEM KABLA ZA NAPAJANJE.

TOKOM RADA, UTIČNICA MORA BITI LAKO DOSTUPNA U SLUČAJU DA JE POTREBNO ISKLJUČITI UREĐAJ.

2. Upozorenja

Mere opreza za vašu bezbednost

NE DODIRUJTE UREĐAJ MOKRIM ILI VLAŽNIM RUKAMA.

NE KORISTITE UREĐAJ U PROSTORIJAMA KOJE SADRŽE EKSPLOZIVNE MATERIJE, ZAPALJIVE GASOVE ILI ZAPALJIVE TEČNOSTI, KAO ŠTO SU BOJE, LEPKOVI, SPREJEVI I SLIČNO.

NE KORISTITE UREĐAJ BOSIH NOGU.

NE PRISLANJAJTE KABL UZ OŠTRE IVICE, NE FIKSIRAJTE GA I NE OSTAVLJAJTE GA DA VISI.

PRE BILO KAKVOG ČIŠĆENJA ILI ODRŽAVANJA ISKLJUČITE UREĐAJ IZ ELEKTRIČNE MREŽE, TAKO ŠTO ĆETE IZVUĆI UTIKAČ ILI ISKLJUČITI PREKIDAČ INSTALACIJE. U SLUČAJU KVARA I/ILI NEISPRAVNOG RADA UREĐAJA, ISKLJUČITE GA I NE POKUŠAVAJTE DA GA POPRAVLJATE. ZA EVENTUALNU POPRAVKU OBRATITE SE ISKLJUČIVO SERVISNOM CENTRU OVLAŠĆENOM OD STRANE PROIZVOĐAČA I ZAHTEVAJTE UPOTREBU ORIGINALNIH DELOVA I REZERVNIH DELOVA.

2. Upozorenja

Mere opreza za vašu bezbednost

**KORISTITE SAMO ORIGINALNE BIALETTI REZERVNE DELOVE ZA ODGOVARAJUĆI MODEL.
NEPOŠTOVANJE NAVEDENOG MOŽE UGROZITI BEZBEDNOST UREĐAJA.**

KADA ODLUČITE DA VIŠE NE KORISTITE UREĐAJ OVOG TIPA, PREPORUČUJE SE DA GA UČINITE NEUPOTREBLJIVIM PRESECANJEM KABLA ZA NAPAJANJE, NAKON ŠTO STE IZVUKLI UTIKAČ IZ UTIČNICE. PREPORUČUJE SE I DA SE UČINE BEZOPASNIM ONI DELOVI UREĐAJA KOJI MOGU PREDSTAVLJATI OPASNOST, POSEBNO ZA DECU KOJA BI MOGLA DA KORISTE UREĐAJ VAN UPOTREBE ZA IGRU.

NE POMERAJTE UREĐAJ DOK JE U RADU.

3. Saveti

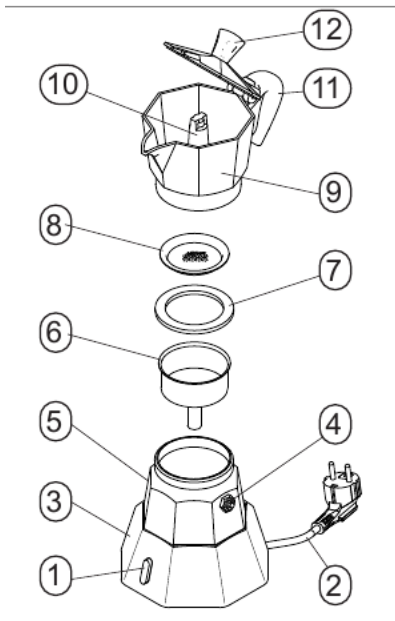
NE OSTAVLJAJTE UREĐAJ BEZ NADZORA TOKOM RADA.

PRI PRVOJ UPOTREBI APARAT MOŽE EMITOVATI MIRIS PALJEVINE ZBOG IZOLACIONIH MATERIJALA I GREJNIH ELEMENATA. TO JE NORMALNO.

Saveti za bolju upotrebu kafetijere

- Napravite najmanje 3 kafe za prosipanje, odnosno kafe koje se ne konzumiraju, prateći uputstva navedena u nastavku.
- Ne konzumirajte prve 3 pripreme kafe jer su potrebne da bi se aroma kafe najbolje razvila.
- Proverite da sigurnosni ventil nije okrenut ka korisniku.
- Perite isključivo ručno, bez deterdženata i abrazivnih sunđerica, kako bi se kvalitet proizvoda sačuvao tokom vremena.
- Koristite mlevenu kafu za Moku, odnosno kafu odgovarajuće granulacije; ne koristite fino mlevenu kafu.
- Nikada ne sabijajte kafu u levku.
- Promešajte kafu po završetku pripreme i pre sipanja u šoljice.
- Svaki deo kafetijere odložite potpuno suv i nemojte je zatvarati dok je skladištite.
- Zamenite zaptivku ako je istrošena. Preporučuje se da se menja najmanje jednom godišnje.
- Ne udarajte levak da biste izbacili kafu, jer se može oštetiti ili deformisati, što sprečava dobro zaptivanje.

4. Opis proizvoda



Legenda

1	Dugme za uključivanje/isključivanje i svetlosni indikator
2	Dvostruki utikač
3	Baza za napajanje
4	Sigurnosni ventil
5	Kotao
6	Levak
7	Zaptivka
8	Filterska pločica
9	Gornji deo - sakupljač
10	Cevčica
11	Drška
12	Ručica poklopca

Tehnički podaci

Napon napajanja	110-240 V 50-60 Hz 210-230 W
-----------------	------------------------------------

5. Uputstvo za upotrebu

Kako pripremiti kafu

- Napunite kotao hladnom vodom do donje ivice sigurnosnog ventila (Sl. A).

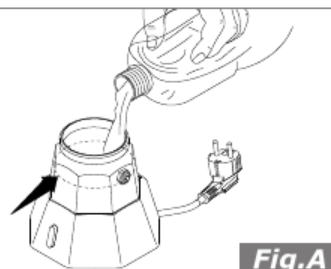


Fig.A

- Ubacite levkasti filter u kotao (Sl. B).

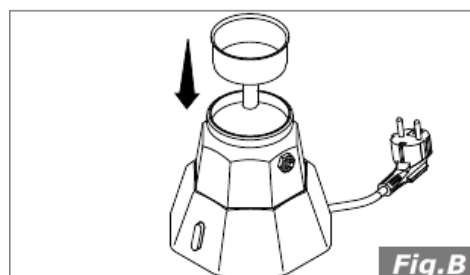


Fig.B

- Napunite levkasti filter mlevenom kafom za Moku bez pritiskanja. Pazite da ne ostane prah kafe na ivici kafetijere (Sl. C).

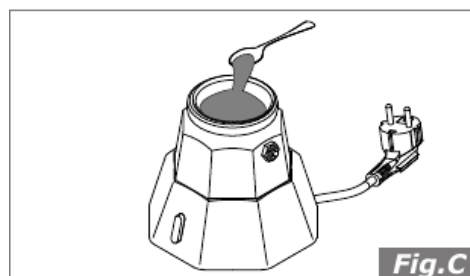


Fig.C

- Zavrnite gornji deo na kotao i zatvorite snažno, ali bez preterivanja, izbegavajući oslanjanje na dršku (Sl. D).

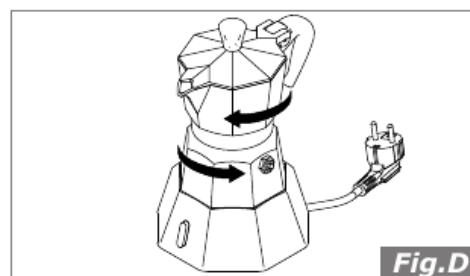
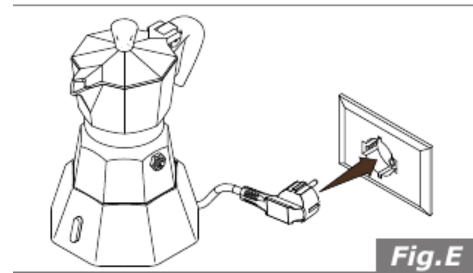


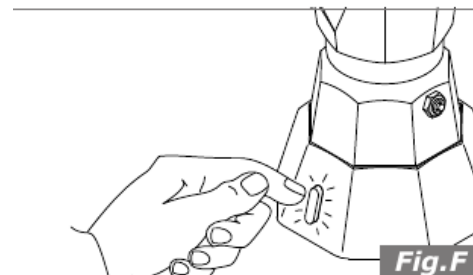
Fig.D

5. Uputstvo za upotrebu

- Povežite bazu za napajanje sa električnom mrežom pomoću kabla (Sl. E).



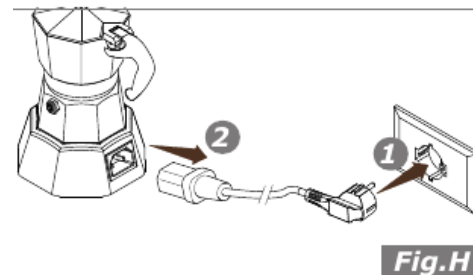
- Pritisnite dugme za uključivanje/isključivanje. Svetlosni indikator će se uključiti (Sl. F).



- Kada se gornji deo napuni kafom, pritisnite dugme za isključivanje (Sl. G).



- Isključite električni kabl prvo iz mreže (1), a zatim iz baze za napajanje (2), pa poslužite kafu (Sl. H).



5. Uputstvo za upotrebu

Sigurnosni ventil koji se može proveriti

Bialetti ventil je patentiran i osmišljen da obezbedi potpuno bezbednu upotrebu kafetijere. Rad kafetijere sa pitkom vodom može dovesti do stvaranja naslaga kamenca u otvoru ventila, uz opasnost od njegovog začepljenja. Da biste izbegli začepljenje kamencem, dovoljno je da tokom uobičajenog pranja pomerate mali klip koji izlazi iz ventila duž njegove ose (Sl. I).



6. Čišćenje i održavanje

- Pre čišćenja i održavanja sačekajte da se proizvod potpuno ohladi.
- Preporučuje se periodično čišćenje kafetijere.
- Ne perite proizvod u mašini za sudove.
- Ne potapajte donji deo kafetijere u vodu ili druge tečnosti.
- Nakon svake upotrebe operite mlakom vodom, bez upotrebe deterdženata i/ili abrazivnih materijala. Proizvod NIJE pogodan za pranje u mašini za sudove.
- Čuvajte proizvod potpuno suv u svim njegovim delovima i nemojte ga zatvarati prilikom odlaganja.
- Pre čišćenja uvek isključite električni kabl iz mreže.
- Periodično izvršite uklanjanje kamenca:
 - 1 Napunite kotao vodom do nivoa.
 - 2 Dodajte dve kašičice limunske kiseline ili sirćeta.
 - 3 Ponovo sastavite proizvod i, bez dodavanja kafe, izvršite jedno isticanje.
 - 4 Prosipajte dobijeni rastvor.
 - 5 Operite kafetijeru pod tekućom vodom i nastavite sa pripremom kafe.
- Periodično proveravajte da li su rupice na filterskoj pločici slobodne. Ako je potrebno, očistite ih četkicom sa mekanim vlaknima ili vrhom igle.
- Periodično proveravajte unutrašnje komponente i, u slučaju habanja ili oštećenja, zamenite ih isključivo originalnim Bialetti rezervnim delovima koji odgovaraju modelu u upotrebi.
- Zamenite zaptivku ako je istrošena. Preporučuje se da se menja najmanje jednom godišnje.

7. Odlaganje

- Na kraju korisnog veka proizvod treba odložiti u centar za odvojeno sakupljanje otpada.
- Odgovarajuće odvojeno sakupljanje i pravilno odlaganje doprinose sprečavanju mogućih negativnih efekata na životnu sredinu i zdravlje, i podstiču reciklažu materijala od kojih je proizvod sastavljen.
- Za detaljnije informacije o dostupnim sistemima sakupljanja obratite se lokalnoj službi za odlaganje otpada ili prodavnici u kojoj je proizvod kupljen.

8. Garancija

Proizvod ima garanciju u trajanju od 24 meseca od datuma kupovine, pod uslovima rada i upotrebe opisanim u ovom uputstvu.

U slučaju zahteva za servis, radi ostvarivanja garancije, potrebno je kontaktirati prodavca ili Bialetti Industrie S.p.A. i pokazati dokaz o kupovini, ili odgovarajući dokument, koji sadrži podatke za identifikaciju prodavca i datum kupovine.

Garancija ne pokriva:

- zamenljive komponente, kao što su filterska pločica, levak, zaptivka i drška, osim u slučaju fabričkih nedostataka;
- kvarove i/ili nedostatke nastale usled nepravilne upotrebe ili upotrebe koja nije u skladu sa uputstvom;
- kvarove i/ili nedostatke nastale usled upotrebe nekompatibilnih rezervnih delova;
- oštećenja nastala usled udaraca, padova i naslaga kamenca.